

Bibby MSP Index

XIV fala

Październik, 2017 r.

Komentarz

Jako firma faktoringowa, która dostarcza finansowanie oraz gwarantuje płynność finansową firmom z sektora MŚP, zwracamy szczególną uwagę na problemy przedsiębiorców związane z zatorami płatniczymi. Dlatego w ostatniej fali naszego badania Bibby MSP Index zweryfikowaliśmy jak często zdarzają się im opóźnienia w płatnościach. Okazało się, że problem z płatnościami na czas za sprzedane wyroby czy wykonane usługi, dotyczy prawie 70% respondentów. W bieżącej fali badania pojawiły się trzy nowe pytania dotyczące biznesowych konsekwencji niezapłaconych faktur oraz czasu oczekiwania na zapłatę. Na podstawie analizy jego wyników dowiedzieliśmy się, że problem opóźnionych płatności dotyczy wszystkich przedsiębiorców.

Respondenci 14. fali Bibby MSP Index wykazują ostrożny optymizmem w ocenie najbliższych 6 miesięcy. Większość opinii badanych przedsiębiorców znajduje odzwierciedlenie we wskaźnikach makroekonomicznych. Warto zwrócić uwagę, że obawy związane z niepewnymi skutkami zmian ustawowych i podatkowych, okazały się mniej groźne dla przedsiębiorców niż przewidywano. Nadal jednak niepokojący jest spadek inwestycji wśród sektora MŚP.

Podczas badania określono wskaźnik Bibby MSP Index, który obrazuje kondycje przedsiębiorstw z polskiego sektora MŚP. Informacje o przypuszczeniach i oczekiwaniach przedsiębiorców w temacie sytuacji firmy w jej wiodących obszarach, wskazują, jakie scenariusze mogą układać inni uczestnicy rynku. Z uwagi na fakt, że wyróżnikiem małych i średnich firm jest błyskawiczna reakcja na wszelkie zmiany o charakterze makroekonomicznym, wskaźnik dostarcza informacji o najbardziej prawdopodobnym kierunku zmian w małych i średnich firmach w Polsce.

Czego jeszcze obawiają się polscy przedsiębiorcy? Jak wygląda poziom zatrudnienia, inwestycji i sprzedaży w konkretnych branżach? Po odpowiedzi na te spotkania zapraszam do raportu. Oto wyniki 14. fali badania Bibby MSP Index!

Jerzy Dąbrowski

Dyrektor Generalny Bibby Financial Services w Polsce



Bibby MSP Index

„BIBBY MSP Index” jest wzorowany na sprawdzonym i cenionym przez światowych inwestorów indeksie określanym, jako Indeks Managerów ds. Zakupów (tzw. PMI). Konstrukcję „BIBBY MSP Index” oparto na założeniu, że o kondycji każdego przedsiębiorstwa, a w szczególności firm małych i średnich, stanowi kilka obszarów takich jak: sprzedaż (zamówienia), inwestycje, zatrudnienie, płynność finansową oraz poziom zadłużenia firmy.

Przyjmowane przez „BIBBY MSP Index” wartości znajdują się w przedziale od 0 do 100 pkt. Wynik > 50 pkt. to prognoza (zapowiedź) poprawy kondycji firm. Wynik < 50 pkt. to prognoza kryzysu, na skutek pogarszającej się kondycji firm.

Wyszczególnione obszary można analizować pytając o ich stan aktualny, ale również można przyjąć, że trafnie obrazującym sytuację jest pytanie o plany w średniookresowym horyzoncie czasowym w wytypowanych obszarach (tu: 6 miesięcy). Zaletą tego podejścia - a w konsekwencji też budowy Indexu na takim założeniu - jest większa funkcjonalność uzyskanego wyniku.

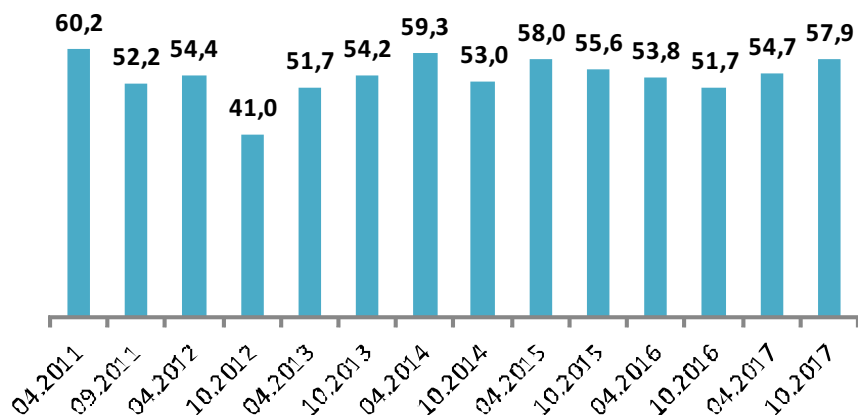
Otrzymanie informacji o przyszłej (oczekiwanej) przez przedsiębiorców sytuacji firmy w jej wiodących obszarach, wskazuje, jakie scenariusze mogą układać inni uczestnicy rzeczywistości gospodarczej.

Z uwagi na fakt, że wyróżnikiem małych i średnich firm jest błyskawiczna reakcja na wszelkie zmiany o charakterze makroekonomicznym, „BIBBY MSP Index” dostarcza informacji o najbardziej prawdopodobnym kierunku zmian w małych i średnich firmach w Polsce.



Od kwietnia 2013 Bibby MSP Index utrzymują się na poziomie powyżej 51 pkt.

Wartość Bibby MSP Index



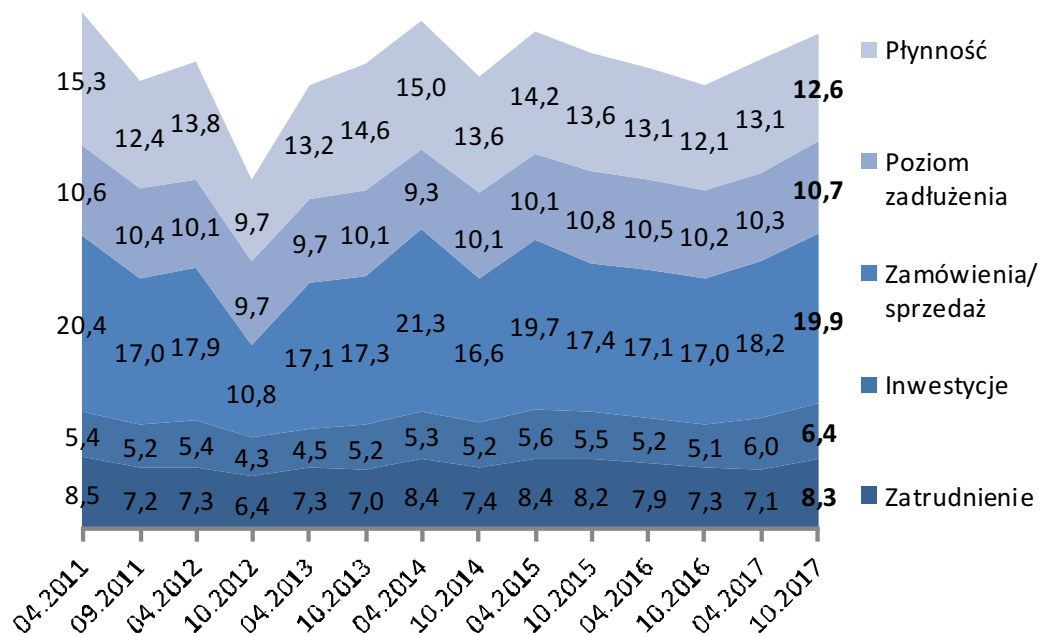
Bibby Financial Services od ponad 6 lat bada nastroje polskich przedsiębiorców, ich sytuację płatniczą oraz oczekiwania i plany biznesowe. W ostatnim badaniu Bibby MSP Index widać znaczną poprawę nastrojów i utrzymują się powyżej 50 pkt. Co oznacza dobrą kondycję polskich spółek.

Na podstawie pomiaru przeprowadzonego w październiku tego roku na reprezentatywnej, ogólnopolskiej próbie małych i średnich firm BIBBY MSP Index osiągnął wartość **57,9 pkt**, co oznacza wzrost o **3,2 pkt** w relacji do wiosny bieżącego roku.

W stosunku do pomiaru sprzed 12 miesięcy wzrost ten wynosi aż **6,2 pkt**.

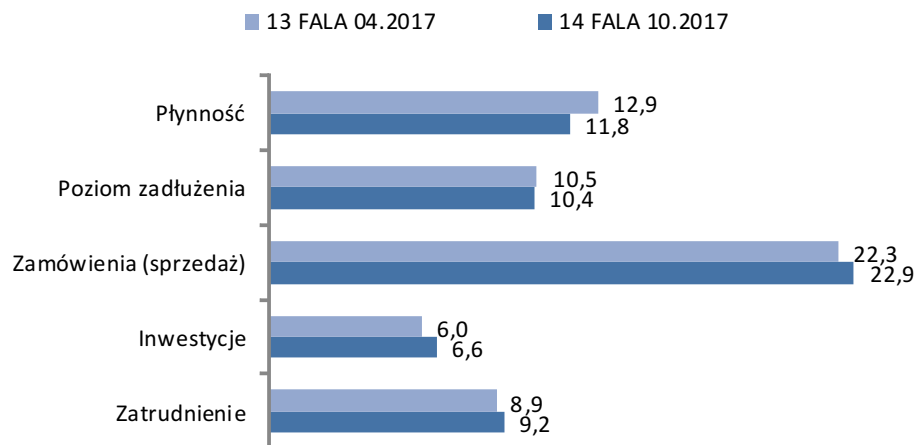
Aktualny spadek wskaźnika to w głównej mierze efekt pogorszenia nastrojów odnośnie ogólnego klimatu ekonomicznego, który znacząco wpływa na decyzje o zatrudnieniu i inwestycjach.

Wyższa wartość wskaźnika pokazuje, że nasza gospodarka jest w dobrej kondycji, a obawy związane z niepewnymi skutkami zmian ustawowych i podatkowych w tej dziedzinie nie okazały się na tyle groźne jak przewidywano. Poza transportem, który od dłuższego już czasu boryka się z problemami wcześniej rosyjskiego embarga, a obecnie z wprowadzeniem w niektórych krajach płacy minimalnej dla pracowników delegowanych pozostałe branże są „na plusie”.





Budownictwo



Branża budowlana ma się dobrze o czym świadczy wzrost wskaźnika Bibby MSP Index o 0,7 pkt w stosunku do pomiaru z wiosny bieżącego roku.

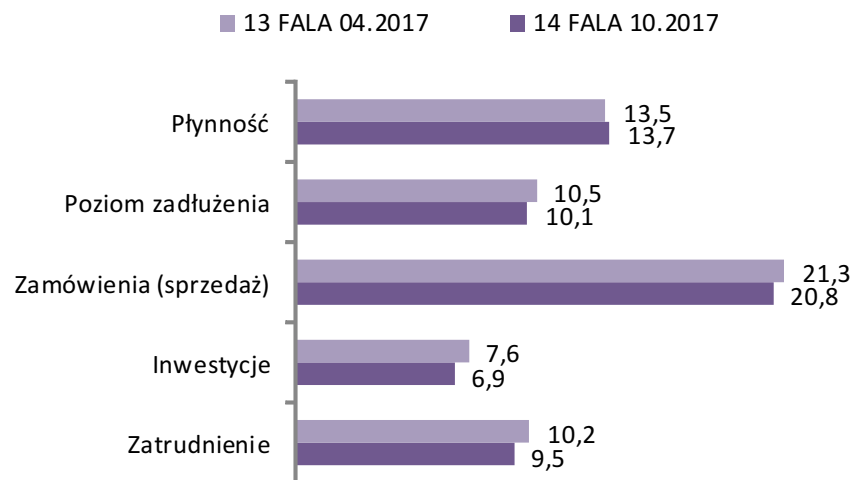
Do tego wyniku w głównej mierze przyczynił się zarówno wzrost zamówień (+0,6 pkt), co z kolei skutkowało wzrostem zatrudnienia (+0,3 pkt.) oraz inwestycji (+0,6 pkt).



**Budownictwo
odnotowało wzrost wskaźnika cząstkowego**



Produkcja



Produkcja to druga z branży, która uzyskała wzrost wskaźnika o ponad 2 pkt., do poziomu 63,1 pkt.

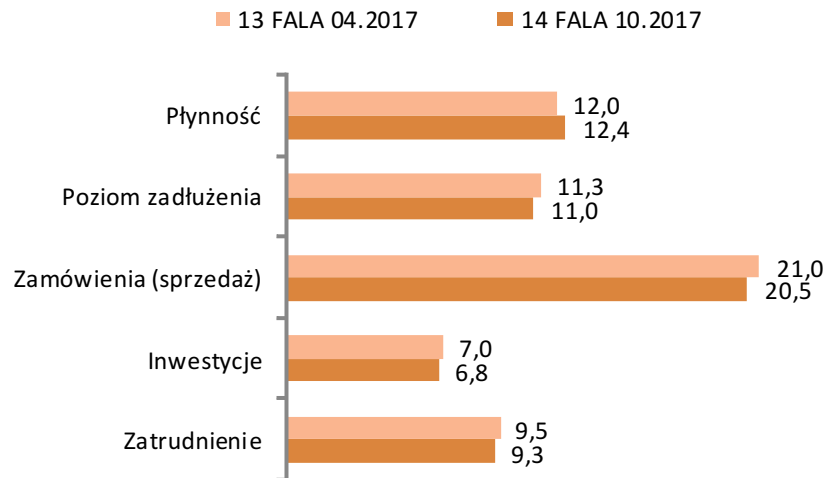
W przypadku tej branży także za wzrost wartości wskaźnika odpowiada zwiększona liczba zamówień (+0,5 pkt) oraz wzrost zatrudnienia (+0,7 pkt) i inwestycji (także +0,7 pkt).

Największy wpływ na wyższą wartość wskaźnika ma prognozowane zwiększenie poziomu sprzedaży oraz wzrost zatrudnienia.



W sektorze produkcyjnym prognozowane jest zwiększenie poziomu sprzedaży

Usługi



Indeks branża usługowej wzrósł w porównaniu do poprzedniej fali pomiaru o 0,8 pkt i obecnie wynosi **60,8 pkt**.

Na plus zmianie uległo zatrudnienie w sektorze (+0,2 pkt), inwestycje (także wzrost o 0,2 pkt) oraz sprzedaż/ zamówienia (+0,5 pkt).

Niewielkiemu pogorszeniu uległa płynności finansowa oraz poziom zadłużenia branży.

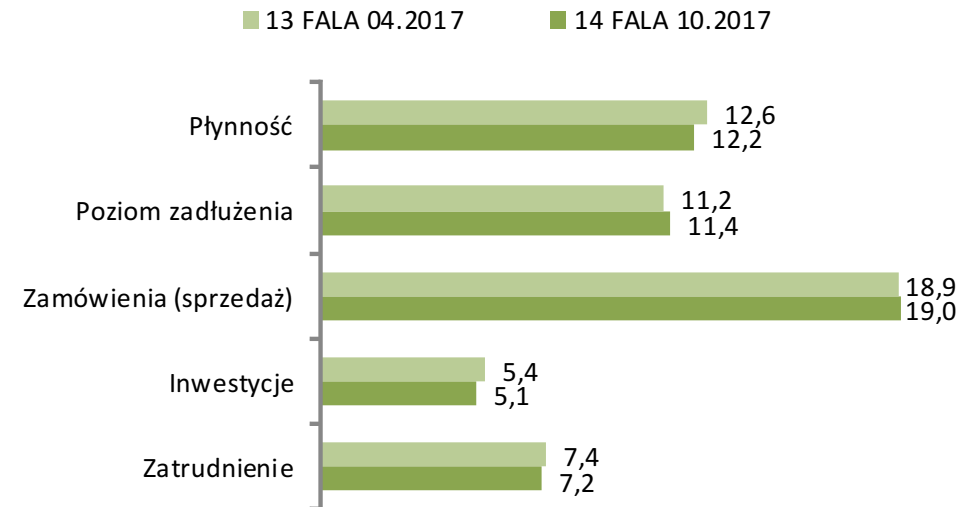
W usługach lekki wzrost poziomu nastrojów wśród przedsiębiorców





Wskaźnik Bibby MSP Index
systematycznie spada

Transport

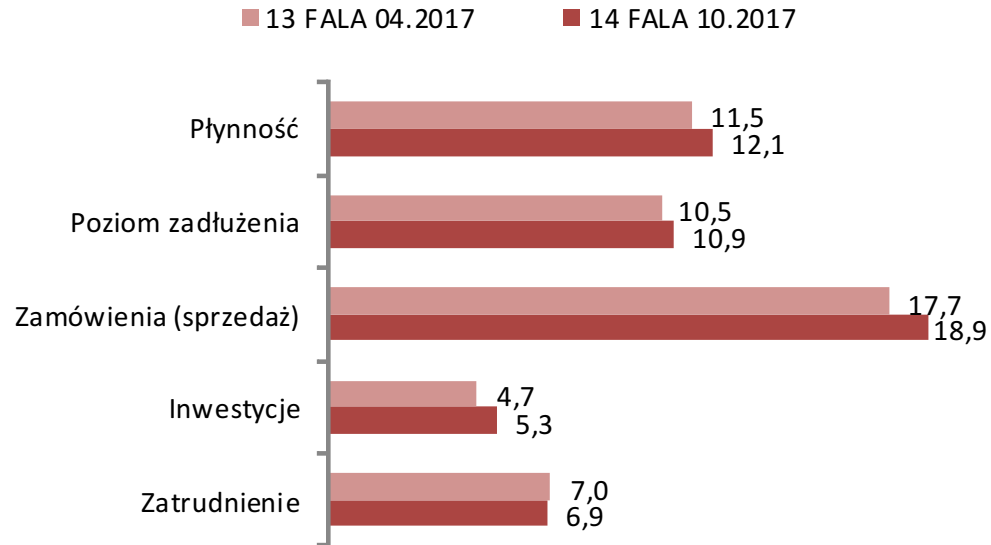


Transport od dłuższego już czasu boryka się ze sporymi problemami wcześniej dotyczącymi rosyjskiego embarga, a obecnie wprowadzeniem w niektórych krajach płacy minimalnej dla pracowników delegowanych – stąd spadek wartości wskaźnika do poziomu 54,9 pkt (-0,6 pkt).

Wskaźnik cząstkowy dla branży transportowej od października 2015 roku systematycznie spada w każdej kolejnej fali badania.



Handel



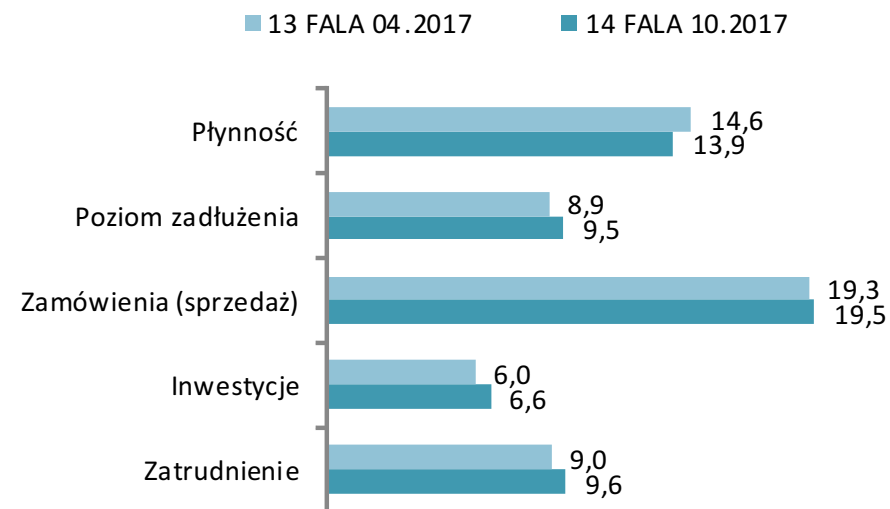
Mimo, że w dalszym ciągu nie wiadomo jak zakończy się sprawa wolnych niedziel dla sprzedawców, branża handlowa rekompensuje tę niewiadomą wzrostem krajowej konsumpcji oraz nowymi inwestycjami.

Wskaźnik cząstkowy dla handlu zanotował w obecnej fali badania najwyższy wzrost o 2,7 pkt i obecnie osiągnął poziom 54,1 pkt.

Najwyższy wzrost
nastrojów firm handlowych



Działalność pozostała



Pozostała działalność zanotowała wskaźnik na poziomie **59,1 pkt**, co oznacza wartość wyższą od tej uzyskanej w poprzednim pomiarze o **1,3 pkt**.

Na ten wynik ma wpływ – podobnie jak w innych branżach – wzrost zatrudnienia (+0,6 pkt), zamówień (+0,2 pkt) oraz inwestycji (+0,6 pkt).

Właściciele firm prognozują podwyższenie wszystkich częściowych kategorii



Metodologia

Bibby MSP Index to cykliczny projekt badawczy realizowany na zlecenie Bibby Financial Services.

Celem badania jest pozyskanie informacji na temat aktualnej oceny sytuacji ekonomicznej przedsiębiorstw, ich otoczenia zewnętrznego i klimatu ekonomicznego do prowadzenia biznesu w Polsce.

Raport dostarcza także szacunkowych prognoz co do najbliższej (w perspektywie 6 miesięcy) przyszłości przedsiębiorstw.

Na podstawie zebranych danych dotyczących zatrudnienia, sprzedaży, inwestycji, płynności finansowej oraz zadłużenia przedsiębiorstw wyznaczany jest wskaźnik (Bibby MSP Index) obrazujący kondycję firm z grupy MSP.

Badanie ilościowe przeprowadzono techniką CATI (wywiady telefoniczne wspomagane komputerowo) na losowo-kwotowej próbie $n=450$ małych i średnich firm. Rozkład próby: proporcjonalny wg. wielkości zatrudnienia i profilu działalności (produkcja, handel, usługi, budownictwo, transport).

Narzędzie: standaryzowany wywiad kwestionariuszowy.

Badaniem objęto firmy małe i średnie zatrudniające od 10 do 249 osób. Pomiar nie obejmuje firm mikro, zatrudniających do 9 osób.

Respondentami są osoby na stanowiskach decyzyjnych: właściciel, współwłaściciel, dyrektor, prezes, główny księgowy, dyrektor finansowy, osoby wskazane, jako odpowiedzialne (lub współodpowiedzialne) za zarządzanie firmą.

Jedną firmę reprezentuje w badaniu jeden respondent. Badanie prowadzone jest dwa razy w roku: po pierwszym kwartale roku (w kwietniu) oraz po trzecim kwartale (w październiku).

Bibby Financial Services Sp. z o.o. należy do finansowej części, istniejącej od 1807 roku, brytyjskiej firmy **Bibby Line Group Ltd.**

Ponad dwustuletnie doświadczenie oraz najwyższe standardy zarządzania pozwoliły Bibby Line Group uplasować się w ścisłej czołówce w każdym z obszarów jej działalności. Swoje biura mamy w **Wielkiej Brytanii, Polsce, Francji, Irlandii, USA, Kanadzie, Indiach, Hong Kongu, Singapurze, Holandii, Niemczech, Czechach i Słowacji.**

W Polsce jesteśmy obecni **od 2002 roku.** Pracujemy w trzech oddziałach w: **Warszawie, Poznaniu i Katowicach,** które swoim zasięgiem obejmują cały kraj.

Ścisła współpraca z firmą macierzystą zapewnia nam dostęp do najlepszych rozwiązań – obsługując polskich klientów Bibby Financial Services wykorzystuje najpewniejsze i najskuteczniejsze strategie zarządzania finansami z całego świata.

Jesteśmy w pełni niezależni od banków.

Jesteśmy członkiem Polskiego Związku Faktorów.

www.bibbyfinancialservices.pl

Bezpłatna infolinia: **0 800 224 229**